

Algunos hallazgos entre la relación desarrollo urbano y violencias



MARZO 2013

Antecedentes



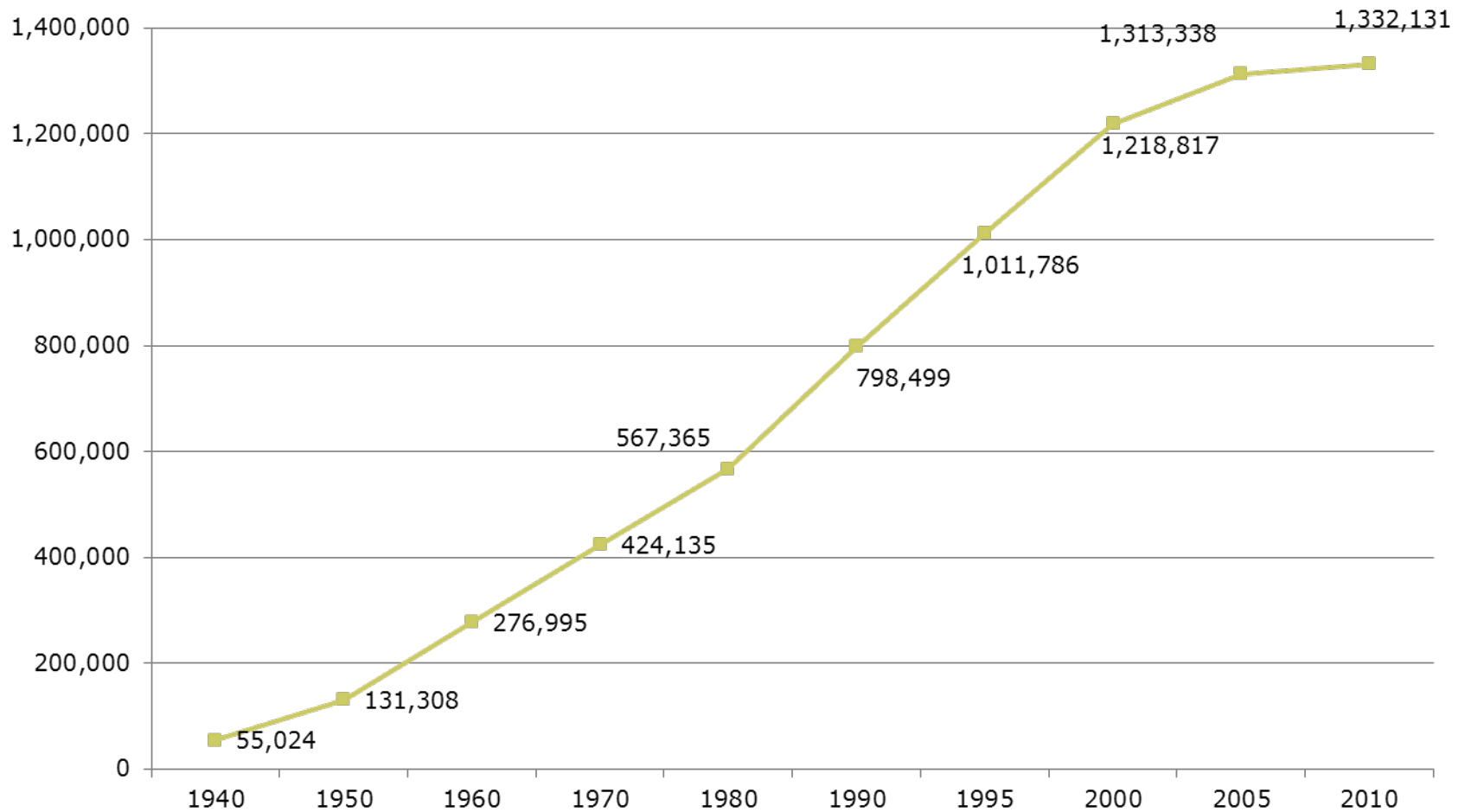
- Información derivada de los diagnósticos de la situación social en cuatro zonas metropolitanas en 2009 y 2010: Gaudalajara, Aguascalientes, Tijuana y Ciudad Juárez .
- Fueron realizados por investigadores locales a partir de la coordinación y de un enfoque metodológico desarrollado por INCIDE Social A.C.
- Objetivo: encontrar en territorios específicos la relación que guarda la evolución de distintos aspectos de la vida económica, social y cultural con las violencias.

Físico territorial

Hallazgos

- En los últimos 30 años, las **ciudades mexicanas han crecido en forma anárquica, expansiva horizontalmente, segmentada y dispersa** en el territorio lo que determina crecientes presiones y tensiones en la vida de sus habitantes.
- El crecimiento de los territorios ocupados por las ciudades ha aumentado más rápidamente que la población de las mismas.
- La **especulación con terrenos urbanos** ha sido una importante e histórica fuente de acumulación de riqueza en México.

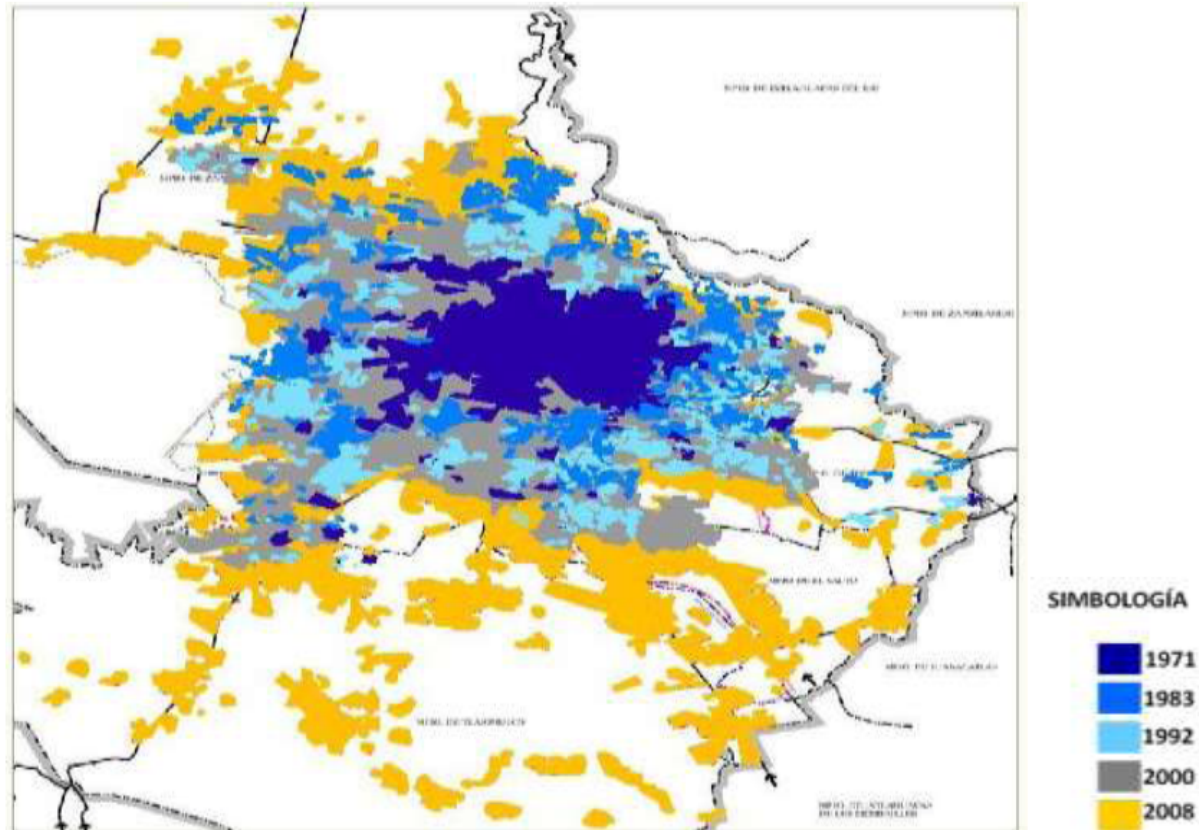
Evolución de la población de Juárez 1940-2010



Hallazgos

Crecimiento de la ZM de Guadalajara 1971-2008

Ocupación territorial por periodos ZMG (1971 al 2008)



Algunas causas del desastre urbano

- La casi total eliminación **de la planeación y regulación del desarrollo urbano**
- La práctica de **especulación con terrenos urbanos y rurales** acentuada por la liberación del mercado de tierras en 1992
- La **descentralización** de las decisiones sobre el uso del suelo y el ordenamiento territorial sin el desarrollo de capacidades municipales
- El **crecimiento de los negocios inmobiliarios** con presencia en todo el país
- y la **corrupción** en la gestión urbana han provocado entre otras cosas:

Hallazgos

- Las ciudades se han **segregado o “ghettizado”** lo que acentúa la desigualdad en el acceso a servicios urbanos y sociales de calidad
- **Convivencia** en territorios urbanos **de poblaciones con desigualdad** de ingreso y riqueza
- **Separación entre zonas** de trabajo, zonas de servicios y zonas de vivienda que complican los traslados y afectan la seguridad
- Gran cantidad de **lotes baldíos** en las ciudades

Hallazgos

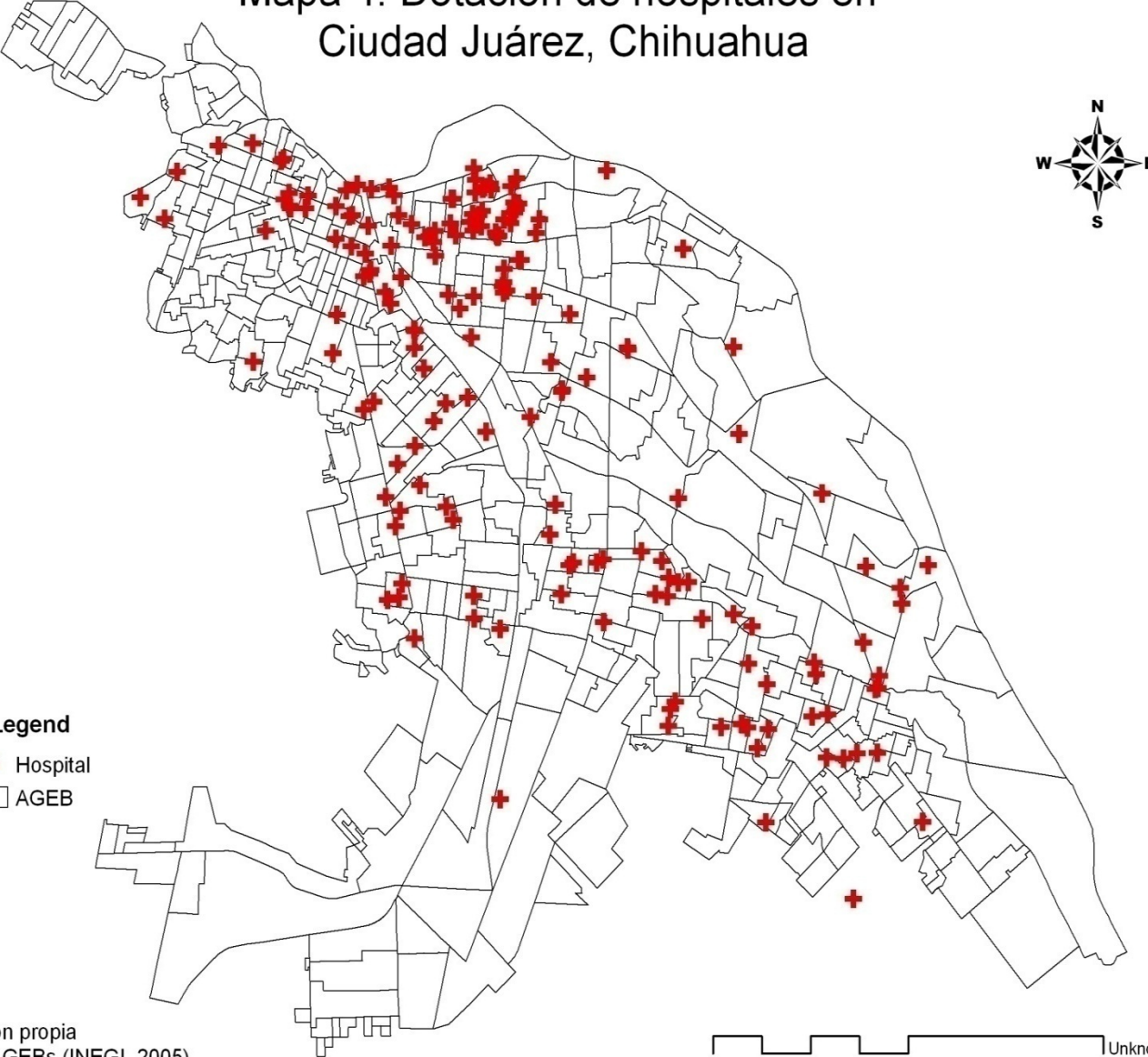
- Insuficiencia y **rezagos en materia de infraestructura urbana y servicios sociales**

- **Segregación y desigualdad en el acceso** a servicios urbanos (alumbrado, recolección de basura, agua potable, vialidades, etc.), educación, salud, cultura, deporte, recreación, seguridad pública y acceso a la justicia.

- **Deslocalización** de servicios públicos y sociales y **falta de actualización y pertinencia** de los servicios públicos sociales, de seguridad y de acceso a la justicia, respecto de las necesidades y realidades de la diversidad de la población que se concentra en las ciudades

- **Desconfianza** de los ciudadanos por ineficiencia y corrupción **en los aparatos de seguridad en las ciudades**

Mapa 4. Dotación de hospitales en Ciudad Juárez, Chihuahua



Legend

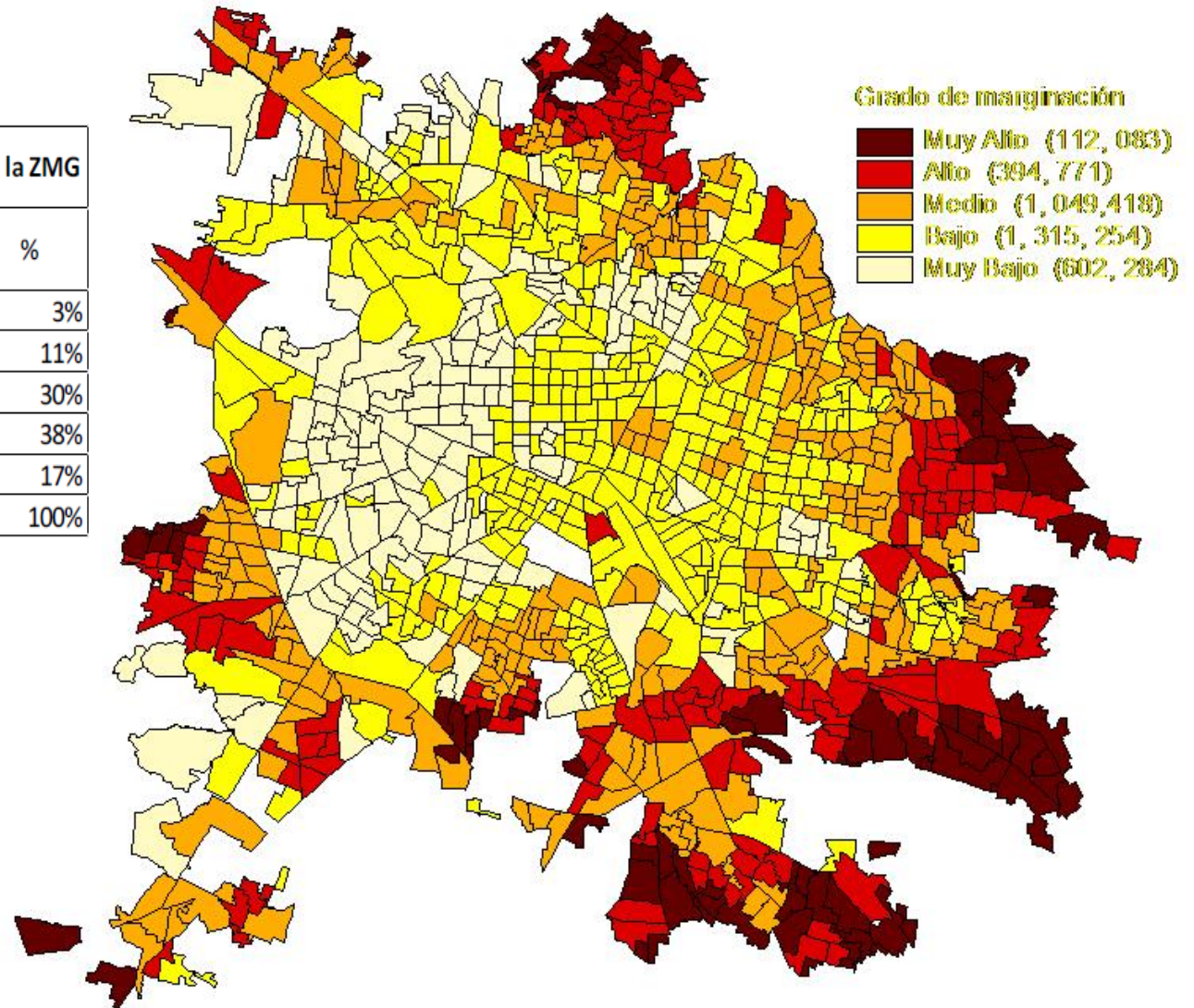
-  Hospital
-  AGEB

Elaboración propia
Capa de AGEBs (INEGI, 2005)
Capa de Hospitales (IMIP, 2009)

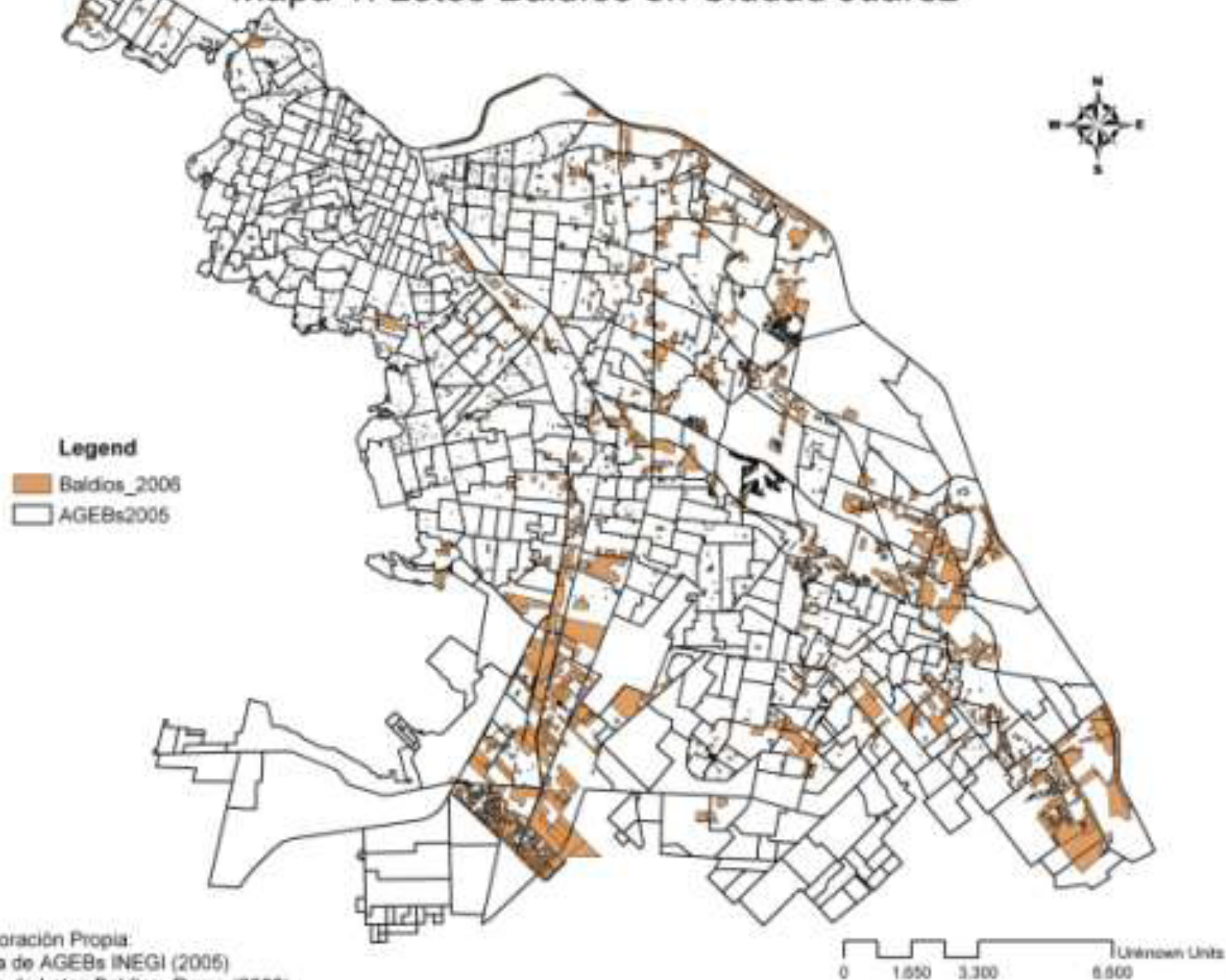
0 2,300 4,600 9,200 Unknown Units

Grados de marginación en la ZMG

Marginación según el COEPO (2000) en la ZMG		
Grado de marginación	Habitantes	%
Muy alto	112,083	3%
Alto	394,771	11%
Medio	1,049,419	30%
Bajo	1,315,254	38%
Muy bajo	602,284	17%
TOTAL POBLACION	3,473,811	100%

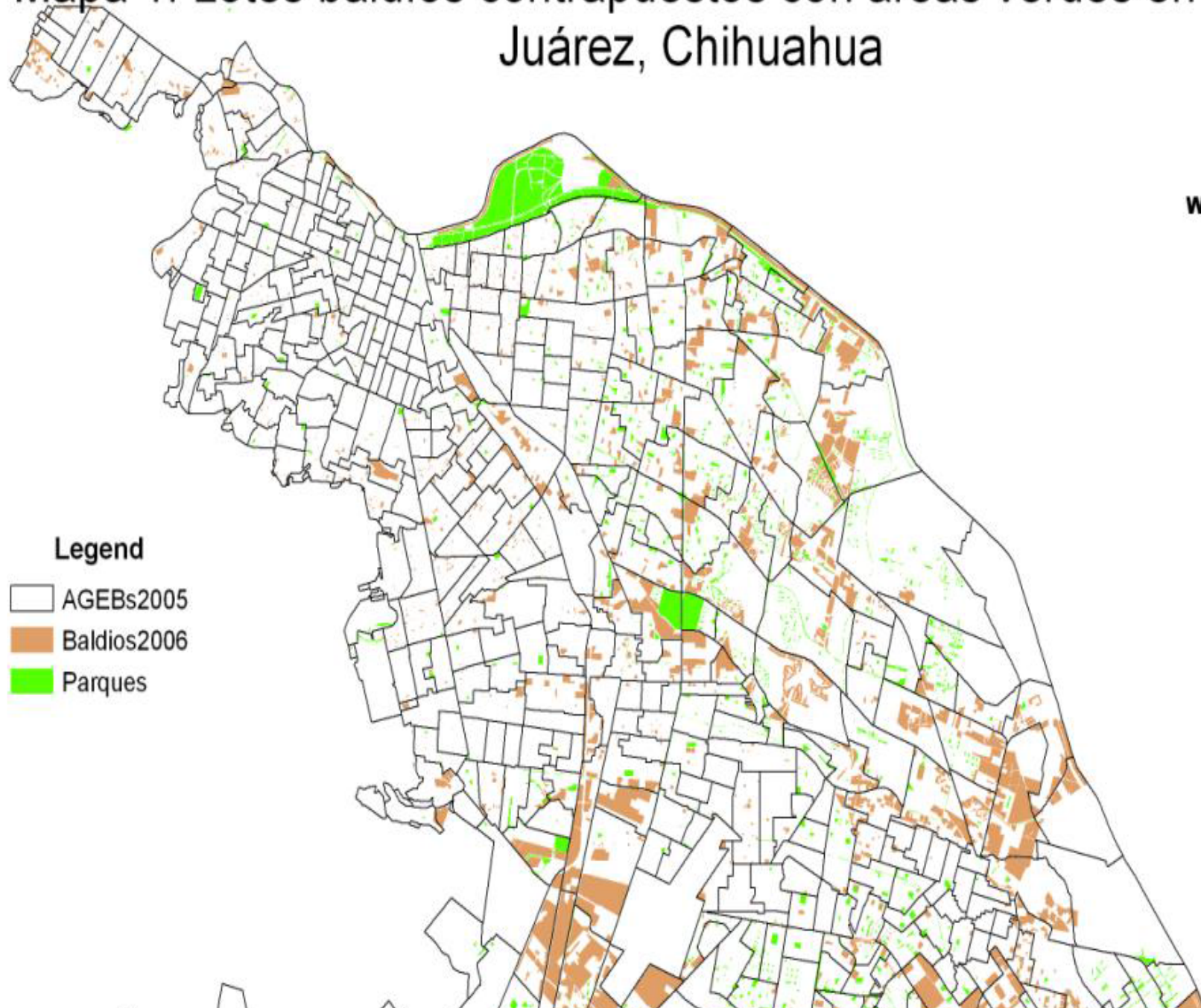


Mapa 1. Lotes Baldíos en Ciudad Juárez



Elaboración Propia:
Capa de AGEBS INEGI (2005)
Capa de Lotes Baldíos, Romo (2006)

Mapa 1. Lotes baldíos contrapuestos con áreas verdes en Ciudad Juárez, Chihuahua



Legend

- AGEBs2005
- Baldios2006
- Parques

Hallazgos

- Modelo de movilidad urbana que **privilegia el uso del automóvil** y genera aumento de accidentes y muerte de personas
- **Insuficiencia y saturación de vialidades** y el desorden en el tráfico urbano
- Insuficiencia, mala calidad, alto costo y **concentración en la propiedad del transporte público** urbano
- Abuso de los recursos hídricos disponibles
- Serios **problemas en la calidad del agua**, el aire y la energía eléctrica
- Aumento de **fenómenos naturales que se convierten en desastres de gran impacto** por la aglomeración urbana y afectan de manera desigual a los pobladores de bajos ingresos.

Hallazgos

- Presencia de **viviendas precarias** en terrenos de alto riesgo por los flujos de nueva población
- **Desarrollos inmobiliarios con:**
 - ✓ alejados de las ciudades,
 - ✓ viviendas muy pequeñas,
 - ✓ terrenos muy reducidos
 - ✓ ausencia de espacios y servicios públicos y comerciales
 - ✓ reúnen a personas de muy diversos orígenes y culturas que aumentan la conflictividad doméstica y comunitaria.
- Urbanización precaria en terrenos rurales reconvertidos

Hallazgos

- **Elevados niveles de hacinamiento** en ciudades con mayores niveles de violencia
- En algunas ciudades se está experimentando una **reducción de la población total** y el abandono de viviendas
- Ante el abandono las viviendas son bandalizadas y/o utilizadas para la comisión de delitos

Tijuana

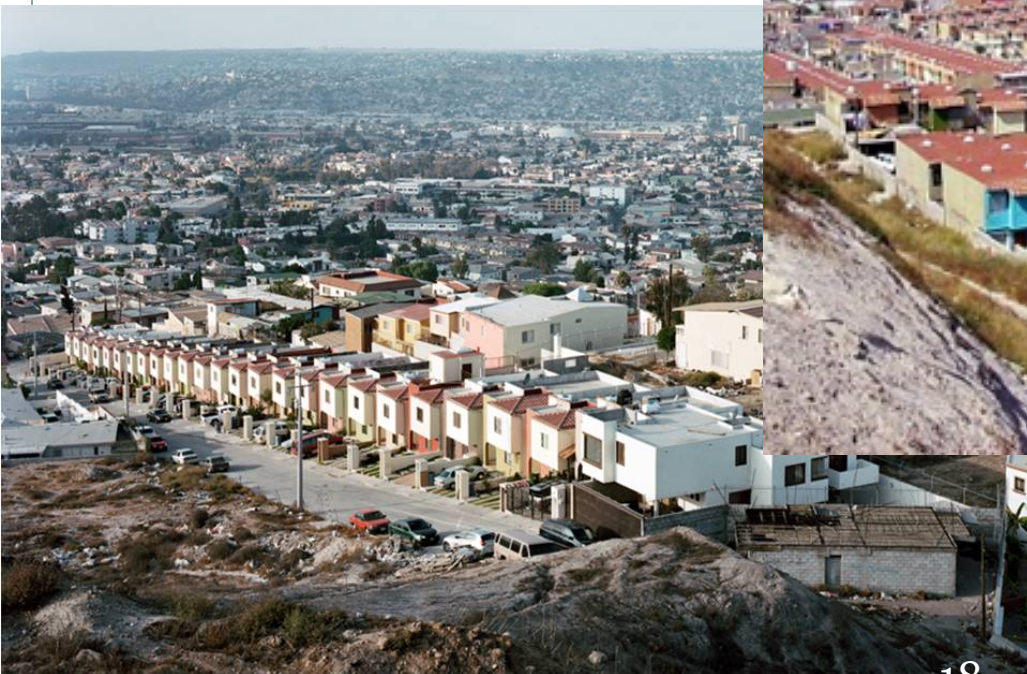


Fotos: Luis Enrique Zavala
(Tijuana)

Hallazgos y Focos Rojos



Tijuana (Fotos de Zavala)

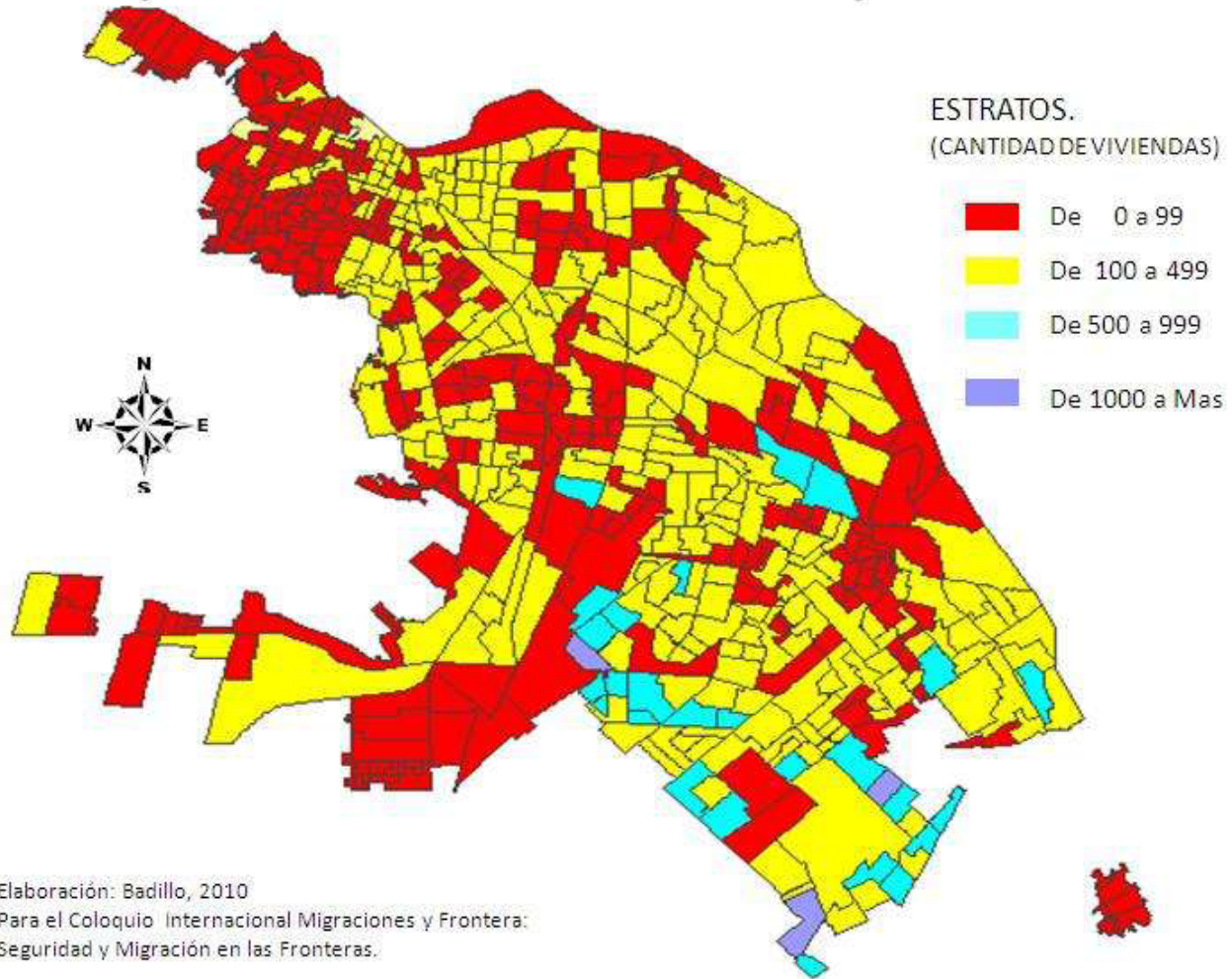




Fotos: Siqueiros, Guadalajara

Ciudad Juárez

Mapa 3. Viviendas deshabitadas planeación 2010



Hallazgos

- **Colusión** entre funcionarios y empresas inmobiliarias
- **Destrucción o traslado de actividades económicas** productivas y formales por la presencia de delincuencia
- Surgimiento de **actividades alternativas** de recreación y entretenimiento **de riesgo** (casinos, apuestas, ferias)
- **Aumento de conductas violentas**, prepotentes y desconsiderada que muestran patrones y prácticas discriminatorias y aumento del conflicto entre sectores socioeconómicos

Algunas propuestas



**POLÍTICA URBANA Y POLÍTICA SOCIAL
URBANA**

Propuestas

□ Desde la mirada de las intervenciones de tipo social, cultural y económico para enfrentar las situaciones de violencia o la expansión de éstas en zonas urbanas se requieren tres tipos de programas:

- 1. Programas de prevención social (prevención primaria)** para las ciudades y municipios que aún no son afectadas gravemente por las violencias;
- 2. Programas de mitigación (prevención secundaria)** en territorios donde el surgimiento de las violencias es incipiente
- 3. Programas de contención y recuperación (prevención terciaria)** donde las violencias son extremas y las intervenciones sociales deben ser protegidas con la presencia de los cuerpos de seguridad.

Propuestas

- ❑ Una **urgente reforma urbana** que inicie un reordenamiento territorial de las ciudades, bajo un esquema de planeación coordinada y participativa.
- ❑ Una **reforma municipal** que **aumente las capacidades institucionales de los gobiernos locales** Revisión profunda de los gobiernos municipales desde su duración, sus responsabilidades, sus atribuciones, su estructura y organización, sus presupuestos y la calidad de sus servidores públicos y el desarrollo de mecanismos participativos de transparencia, rendición de cuentas y contraloría social.
- ❑ Crear un **servicio municipal de carrera**.

Propuestas

- ❑ **Una reforma de la gestión e institucionalidad de los gobiernos de las ciudades.** Revisar las formas de articulación y colaboración entre gobiernos municipales y estatales de zonas conurbadas y áreas metropolitanas.
- ❑ **Definir e imponer una normatividad con perspectiva de seguridad ciudadana a los nuevos desarrollos inmobiliarios** de todo tipo.
- ❑ **Aplicar una política y programas de desarrollo y regulación del transporte público urbano y privilegiar el desarrollo de transporte colectivo y otras alternativas de movilidad urbana distintas al automóvil (bicicleta, bicitaxis, vías peatonales, etc.).**

Propuesta



- ❑ **Una revisión del estado que guardan el** mantenimiento físico, la gestión, los servicios sociales, la privatización del espacio público, las relaciones sociales y las violencias **en los viejos grandes desarrollos de vivienda** de las áreas metropolitanas
- ❑ Revisar la posibilidad de **reconvertirlos, modificarlos, destruirlos** y trasladar a población a unidades de vivienda más pequeñas.
- ❑ **Limitar el tamaño en número de unidades de los nuevos desarrollos** y obligar a crear instalaciones y espacios para la convivencia y para servicios sociales
- ❑ Elevar los **impuestos a los terrenos baldíos** en zonas urbanas para reducir la especulación

Propuestas

- ❑ Acompañar los nuevos desarrollos de vivienda con **intervenciones que alienten relaciones de proximidad** entre los habitantes
- ❑ Lograr una **mejor distribución de los servicios sociales en los territorios de las ciudades** de acuerdo con las características y problemáticas específicas de las poblaciones circundantes. Todo ello con miras a formar ciudadanía y generar cohesión social.
- ❑ **Una política social urbana con participación comunitaria** que establezca, desarrolle y sostenga en el largo plazo programas y servicios en materia psicoafectiva, cultural, alimentaria, de salud física y mental y educación y proteja y desarrolle tejido social.

Propuestas

- ❑ **Desarrollar y recuperar la infraestructura social**, revisar y actualizar los modelos de atención en salud, educación, cultura, recreación y deporte;
- ❑ **Formar profesionistas y promotores capacitados en la gestión de servicios nuevos y pertinentes y**
- ❑ **Fortalecer la institucionalidad que garantice la operación de los nuevos servicios** con eficiencia, sustentabilidad y permanente actualización respecto de las transformaciones demográficas, familiares y comunitarias

Propuestas

- ❑ Crear un **fondo para programas de emergencia social** que incluyan acciones de atención y mitigación de daños de carácter inmediato para enfrentar situaciones de empobrecimiento, hambre, desplazamientos, enfermedades, orfandad, discapacidades por armas de fuego y ausencia de empleo e ingresos. Son acciones como el establecimiento de comedores comunitarios, de cocinas populares, dispensarios y consultorios médicos, asignaciones familiares a las familias de víctimas de la violencia, atención psicológica a mujeres, infancia y juventud y de creación de empleos temporales.